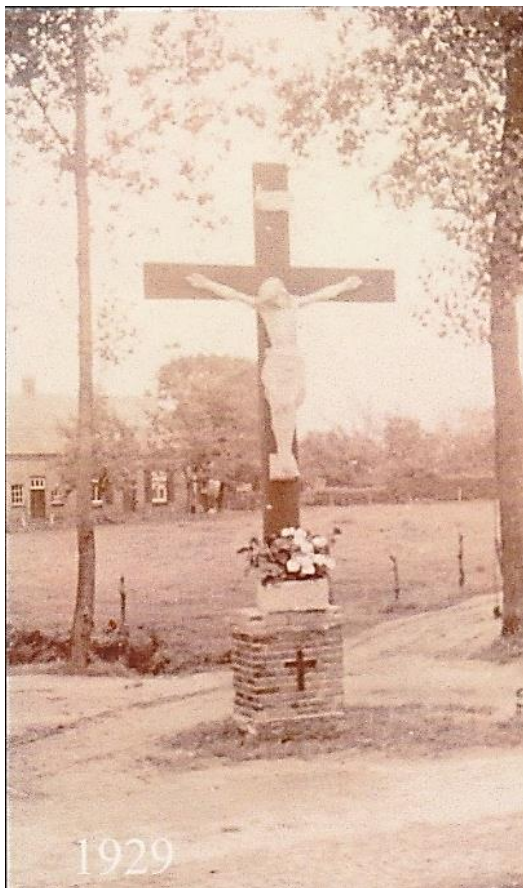


ROOISE STREKEN 30

DE 'KRUISWEG' VAN EEN KRUIS

Het kruisbeeld in Nijnsel kent een 'kruisweg met vele staties'.

Het enige kruisbeeld dat nog in Rooi te vinden is mag met recht een 'zwaar kruis' genoemd worden. Het heeft immers heel wat meegemaakt. Maar het staat er nog, in Nijnsel, vlakbij de weg over de tunnel in de A50. Het kruisbeeld, een wegekruis, is oorspronkelijk op 2 oktober 1929 geplaatst langs de weg van Nijnsel naar Sint-Oedenrode. Het komt dan ter hoogte van de boerderij van de familie Aarts te staan, op de hoek van de Nijnselseweg en de Broekstraat, de huidige Kerkdijk. De schenker is Antoon van Thiel, een telg uit de familie van de bekende en gelijknamige draadnagelfabriek uit Helmond. Het is in zijn opdracht gemaakt door de Firma Verbraak & Zonen uit Tilburg. In 1929 is het kruisbeeld officieel aanvaard door het parochiebestuur. Op 12 mei 1934 wordt het al verplaatst. Het komt een aantal meters naar achteren te staan om de aanleg van een fietspad van Son naar Sint-Oedenrode mogelijk te maken.



Het eerste kruisbeeld geplaatst in 1929

Omgewaaid vanwege rottend hout

In 1936 waait het kruis om. Het hout blijkt dan al gedeeltelijk rot te zijn. Piet Vogels, een metselaar die dichtbij het kruisbeeld woont, metselt er dan, om het niet nog eens te laten gebeuren, een stenen voet onder. De familie Aarts, die vlakbij het kruisbeeld de boerderij bewoont die later de naam 'Panthelaer' gaat dragen, zorgt er voor dat het opgeknapte kruis netjes wordt onderhouden. Vanaf eind jaren vijftig zorgt zoon Ties, die er dan met zijn gezin woont, voor het kruis. Dit doet hij totdat hij vanwege rugklachten dat werk moet overlaten aan zijn buurman Ben Habraken. Hij, op zijn beurt draagt in 2013, vanwege zijn hoge leeftijd, het onderhoud weer over aan de 'jonge' buurtbewoner Richard Jansen.

In de sloot en op de vuilnisbelt

In 1965 moet het kruisbeeld weer het veld ruimen, ditmaal voor de aanleg van de nieuwe weg van Eindhoven naar Veghel. Als aannemer van de Oetelaar uit Mill het kruis met een kraan van zijn plaats tilt, breekt het corpus in stukken. Wat er dan gebeurt lijkt wel, hoewel het toeval is, symbolisch voor het einde van het 'Rijke Roomse leven' en het begin van de grote ontkerkelijking die tot nu toe voortduurt. De brokstukken van Jezus komen immers een tijdje achter de boerderij van Ties te liggen. Uiteindelijk belanden ze, samen met het houten kruis dat in een sloot ligt, op de vuilnisbelt. En dit allemaal ondanks de toezegging dat het allemaal wel goed zou komen en het kruisbeeld herplaatst zou worden. Veel mensen uit Nijnsel, vooral Ties Aarts, ook wel 'Aarts bij het kruisbeeld' genoemd, betreuren dit verlies en dringen aan op een nieuw kruisbeeld.

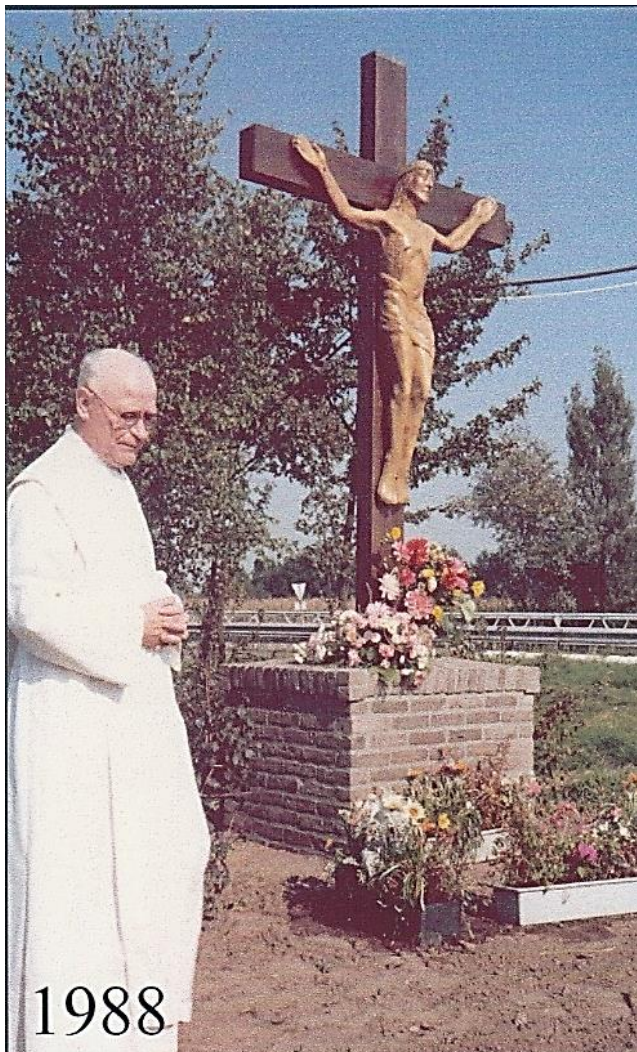
Traag malende molens

Omdat velen in Nijnsel het ontbreken van het kruis als een gemis ervaren en een nieuw kruis willen hebben, wordt door hen begin 1986 de Heemkundige Kring om advies en hulp gevraagd. In pater Dagobert Gooren, secretaris van De Oude Vrijheid en pastoraal assistent in de Nijnselse parochie vinden zij een fervent medestander. Deze zet zich dan ook op persoonlijke titel in voor herplaatsing. In Nijnsel heeft men de zinnen op gezet een nieuw wegekruis te kunnen plaatsen in 1986. De parochie viert in dat jaar namelijk haar 75-jarig bestaan. Maar dit lukt, ondanks de inzet van veel plaatselijke vrijwilligers, helaas niet. In hun optimisme wordt te weinig rekening gehouden met de traagheid van de ambtelijke molens! Die 'malen' nog twee jaar door.

Jezus kijkt de andere kant op

Als plaats voor het nieuwe kruis wordt gekozen voor de afrit van de provinciale weg naar de Nijnselse weg aan de kant van de boerderij van de familie Aarts. Maar dat gaat niet zomaar. Dit is provinciale grond en daarvoor moet schriftelijk toestemming gevraagd en gekregen worden van het provinciaal bestuur. Een eerste antwoord op de aanvraag komt pas in juni 1986, te laat om voor het parochiefeest rond 13 juni nog iets te ondernemen. Pas veel later komt de toestemming, vergezeld van talloze voorschriften en voorwaarden. In Nijnsel opent men dan een bankrekening om het corpus te kunnen bekostigen. Men heeft immers al een houten kruis waar Christus aan kan komen te hangen. Dit is op de kop getikt uit een boerderij op Wolfswinkel.

Binnen de kortste keren is het geld binnen en wordt het corpus besteld. Dat gebeurt bij de Belgische firma Stratimo in Gent. Vandaar dat het corpus 'made in Belgium' is. De Christusfiguur is wel als zodanig herkenbaar en ongeveer hetzelfde, maar er zijn ook markante verschillen tussen de oude en de nieuwe. Een Belgische Christus kijkt namelijk naar links, terwijl een Nederlandse, zoals ook op het oude kruis, naar rechts kijkt. Bovendien liggen nu de voeten naast elkaar terwijl ze op het oude kruis over elkaar lagen. Er wordt, omdat het minder onderhoud vraagt, ook gekozen voor een beeld van kunststof. Eind 1987 kan pas met het feitelijke werk begonnen worden en het duurt nog tot april 1988 voor het bestelde corpus wordt geleverd.



Pater Dagobert bij het kruis in 1988

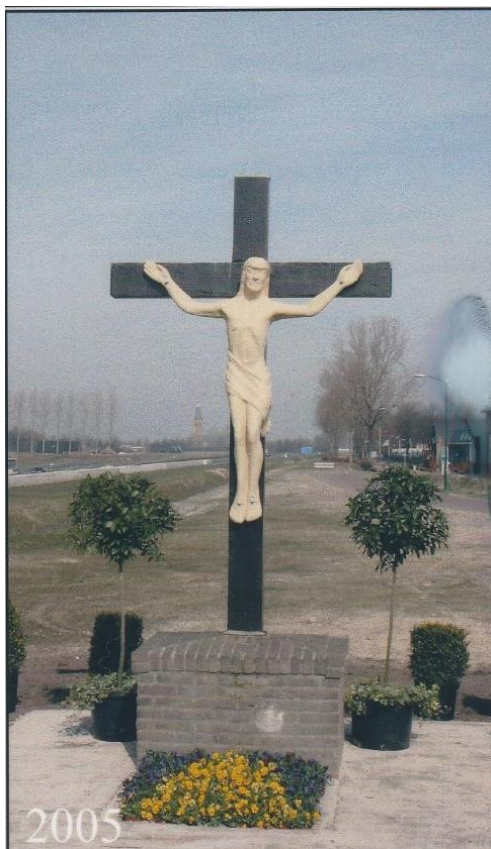
Telefoondraden gooien roet in het eten.

De lijdensweg van het kruis is nog niet voorbij. De plaatsing loopt opnieuw vertraging op. Ditmaal door onderhoudswerkzaamheden aan de nieuwe tunnel. En daarna is de tegenslag nog niet ten einde. De dragline die een kuil graaft op de door de Provincie aangewezen plek voor het fundament van het kruis, trekt een telefoonkabel stuk. Als

opdrachtgever voor de werkzaamheden dient de 'Werkgroep Kruisbeeld Nijnsel' de reparatiekosten te vergoeden. Dankzij een eigenhandig door Pater Dagobert geschreven brief aan het hoofdkantoor van de PTT, waarin hij aangeeft dat het moeizaam bijeengebrachte geld voor de herplaatsingskosten echt op is, weet hij dit onheil af te wenden. Daarop moet een andere plek gekozen worden. Uiteindelijk wordt het kruis met inzet van veel vrijwilligers alsnog geplaatst. Op 1 oktober 1988 is het zover en op zondag 2 oktober wordt het kruis door pater Dagobert Gooren, die in dat weekend zijn veertigjarig priesterfeest viert, onthuld en ingezegend.

Opnieuw verplaatst en herplaatst

In 2000 wordt het kruisbeeld uit voorzorg met een loader met voet en al verplaatst door de firma van Kaathoven en tijdelijk in het processiepark bij de kerk geplaatst. Het moet namelijk opnieuw wijken, ditmaal voor de aanleg van de A50, waarbij ook de boerderij van de familie Aarts wordt afgebroken. In 2004 wordt voor het kruis door de gemeente, het kerkbestuur, Rijkswaterstaat én Ties Aarts een nieuwe plek uitgezocht langs de A50. Tot Ties' tevredenheid is dat ongeveer de plek waar het voorheen ook altijd heeft gestaan. Na het gereedkomen van de A50 wordt het kruisbeeld daar herplaatst en op 20 maart 2005 door pastoor Bekx opnieuw ingezegend.



Ongeveer terug op de oorspronkelijke plek

De laatste statie voor het kruis: althans voorlopig!

Later heeft de gemeente twee banken bij het wegkruis geplaatst. En Richard Jansen, die al sinds 2013 de zorg voor en het onderhoud van het kruisbeeld op zich

neemt, heeft er iets moois van gemaakt. Geholpen door een aantal Nijnselse bedrijven en particulieren heeft hij bestrating onder de banken aangebracht, de bloembakken vernieuwd, het kruishout geschilderd en het corpus schoongemaakt. Uit enthousiasme over het herstel en de uitstraling van het kruisbeeld heeft Pastoor Blom het bij gelegenheid van het jaarlijkse Antoniusfeest op 13 juni 2014 opnieuw ingezegend. Hopelijk mag het nu blijvend staan op die plek waarmee na bijna honderd jaar een einde komt aan 'het kruis' van het kruis'. Het kruis voorziet in een behoefte want regelmatig zitten er nu mensen op de banken bij het kruisbeeld. Zij rusten daar uit, eten een boterhammetje, buurten over van alles en nog wat of kijken simpelweg naar de bedrijvigheid op een markante plek in Nijnsel. En dit alles gebeurt onder het waakzaam oog van Richard en het kruis.



Het kruisbeeld met banken en tuinaanleg in 2020

Door: heemkundige kring 'De Oude Vrijheid', werkgroep geschiedenis

Contact: secretariaat@oudevrijheid.nl

Extra informatie op www.oudevrijheid.nl klik op 'Publicaties' en dan op Rooise Streken.



**HEEMKUNDIGE KRING
DE OUDE VRIJHEID
Sint-Oedenrode**